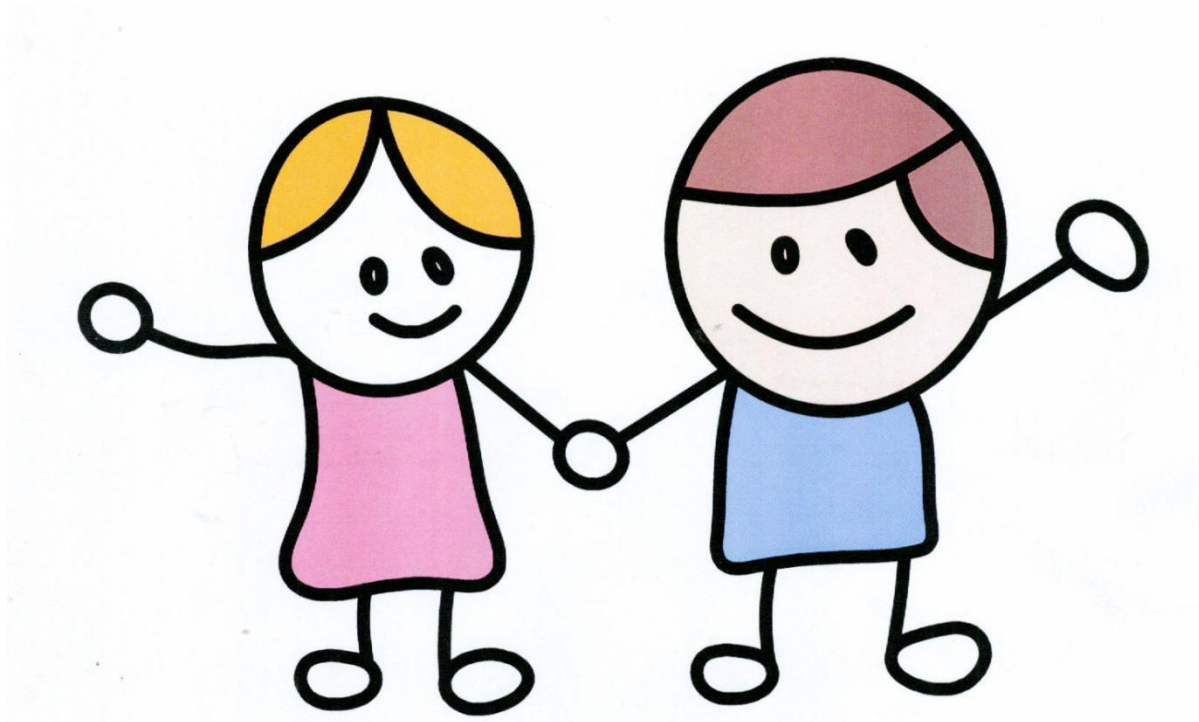


**Koncepce rozvoje Mateřské školy Přeštice, Dukelská 959,
okres Plzeň – jih
na období 2025–2031**

Motto: „Dítě je dokonalým zrcadlem těch, kteří jsou kolem něj...“



Zpracovala: Jitka Erbenová

Březen 2025

Obsah

Obsah	2
Úvod	4
Zhodnocení současného stavu	5
Pozitiva / Silné stránky	5
Negativa /Slabé stránky	6
Příležitosti pro zlepšení	7
Hrozby.....	8
Zhodnocení období 2019-2025	8
VÝCHOVNĚ VZDĚLÁVACÍ OBLAST	9
Splněné cíle:.....	9
Nesplněné cíle včetně uvedení důvodu:	9
Cíle, které se nepodařilo splnit, přenesené cíle do následujícího období:	10
PERSONÁLNÍ OBLAST	10
Splněné cíle:.....	10
EKONOMICKY – PROVOZNÍ OBLAST.....	10
Splněné cíle:.....	10
Nesplněné cíle včetně uvedení důvodu:	11
OBLAST MATERIÁLNÍHO ZAJIŠTĚNÍ.....	11
Splněné cíle:.....	11
Nesplněné cíle včetně uvedení důvodu:	11
Cíle, které se nepodařilo splnit, přenesené cíle do následujícího období:	11
OBLAST ŘÍZENÍ MATEŘSKÉ ŠKOLY	12
Splněné cíle:.....	12
VZTAHY S VEŘEJNOSTÍ	13
Splněné cíle:.....	13
Plánovaný rozvoj školy 2025-2031	14
Profilace mateřské školy	14
VÝCHOVNĚ VZDĚLÁVACÍ OBLAST	14
PERSONÁLNÍ OBLAST	15
EKONOMICKY – PROVOZNÍ OBLAST.....	16

OBLAST MATERIÁLNÍHO ZAJIŠTĚNÍ.....	16
OBLAST ŘÍZENÍ MATEŘSKÉ ŠKOLY	16
VZTAHY S VEŘEJNOSTÍ	17
ZÁVĚR	18

Úvod

Tato koncepce je zpracována jako podklad pro zhodnocení šestiletého období a naznačuje její možné budoucí směřování na období dalších 6 let (období 2025–2031). Stavím na své vlastní praxi, zkušenostech a poznatcích, současně vycházím z analýzy současného stavu školy, podnětů zaměstnanců školy a rodičů.

Hlavním cílem mé práce bude navázat na vše pozitivní, co současné škole prospívá a vnést do tohoto procesu nové nápady a směry, které povedou k dalšímu zlepšování, novým poznatkům pro systematický rozvoj školy, novým trendům ve vzdělávání. Priority v koncepci mateřské školy by měly odrážet potřeby dětí, rodičů i pedagogů, a zároveň zajišťovat kvalitu vzdělávání a bezpečné prostředí.

Vzdělávání v naší mateřské škole nadále povede k tomu, aby dítě na konci předškolního období získalo v rozsahu svých předpokladů a individuálních možností věku přiměřenou fyzickou, psychickou a sociální samostatnost pro život. Celý vzdělávací program bude orientován tak, aby se děti učily prožívat a chápat svět kolem sebe, měly chuť poznávat, tvořit a přemýšlet.

Pro dítě předškolního věku je však daleko důležitější to, jak se v mateřské škole cítí, a proto nadále budeme vytvářet pro děti prostředí pro ně příjemné, klidné, bezpečné, motivující a plné dětské radosti.

Dalším nezbytným cílem bude udržení, či zlepšení stávajícího vzdělávacího standardu školy, zlepšení obrazu školy. Hlavním prostředkem bude propagace a úzké spojení mateřské školy s rodiči, základní školou, zřizovatelem, městem a jinými organizacemi.

Charakteristika mateřské školy

Mateřská škola Přeštice, Dukelská byla slavnostně otevřena 29. 8. 1970 jako společné zařízení „Jesle – mateřská škola“ s celodenním provozem. Po zrušení jeslí v roce 1991 je zařízení používáno jen jako mateřská škola. Mateřská škola má 7 tříd a její kapacita je 188 dětí.

Poskytujeme předškolní vzdělání dětem od tří do zpravidla šesti let. V případě volné kapacity jsou přijímány i děti mladší. Mateřská škola poskytuje vzdělávání i dětem se speciálními vzdělávacími potřebami.

MŠ se nachází v klidné části města při příjezdu do Přeštic ze směru od Plzně u benzínové čerpací stanice. Dostupnost do MŠ je zajištěna integrovanou dopravou Plzeňského kraje – IDKP. Nejbližší zastávka autobusové a železniční dopravy je od MŠ přibližně 500 m. Vstup do mateřské školy je umožněn dvěma vchody. První vchod se nachází z ulice Dukelská a druhý z ulice U Parku, kde je umožněn vjezd pro zaměstnance školy, zásobování a komunální služby.

Budova školy je pavilónového typu. Skládá se z 5 budov spojených proskleným koridorem. Tři pavilony mají jedno patro. Pavilony jsou označeny symboly Sedmikráska, Sluníčko, Zvoneček a Beruška. Označení jednotlivých tříd je v souvislosti s označením pavilonu.

K přízemním pavilonům patří terasy. Terasy jsou využívány pro činnosti s dětmi, akce s rodiči. Z důvodu bezpečnosti jsou vstupy do pavilonů mateřské školy odemkány elektronickými čipy.

Předností mateřské školy je zahrada o výměře 8 258 m², která obklopuje celou školní budovu. Zahrada je osazena vzrostlými stromy umožňující stín, je vybavena herními prvky, pískovišti, dopravním hřištěm, mlhovištěm a travnatou plochou pro volný i řízený pohyb dětí.

Do budoucna bychom chtěli postupně celou zahradu revitalizovat a zajistit nové vybavení herními prvky, venkovní učebnou aj. Dětem je umožněn pobyt nejen na zahradě, ale i v blízkém parku a v okolí mateřské školy. V naší mateřské škole se zaměřujeme především na pohybovou aktivitu dětí a souznění s přírodou a ekologií.

Nadále u dětí podporujeme polytechnické vzdělávání, předčtenářskou a předmatematickou gramotnost.

Mateřská škola disponuje vlastní kotelnou umístěnou ve sklepní části a vlastním stravovacím zařízením, které se nachází v hospodářské části spolu s kanceláří ředitelky školy, účetní a vedoucí školní jídelny. Kapacita školní jídelny umožňuje nejen stravování pro děti a zaměstnance školy, ale v rámci doplňkové činnosti i pro ZŠ a MŠ Řenče, Diakonii a cizí strážníky.

Zhodnocení současného stavu

Ke zhodnocení současného stavu školy jsem využila tyto materiály:

- Inspekční zprávu ČŠI ze dne 17.6.2022 – 21.6.2022
- Školní vzdělávací program – Tajemství barevného kvítku, nyní ŠVP s názvem Mravenčí školka, včetně dalších dokumentů – Plán environmentální výchovy, předčtenářská gramotnost, předmatematická gramotnost, rozvoj digitální gramotnosti a počátky finanční gramotnosti, polytechnické vzdělávání
- názory zaměstnanců školy, rodičů

Ze zjištěných informací jsem vytvořila zjednodušenou SWOT ANALÝZU

Pozitiva / Silné stránky

- MŠ s dobrou strategickou polohou a s 55letou tradicí
- stále větší zájem o umístění dětí do našeho zařízení
- vyhledávaná MŠ pro děti se SVP (autismus, poruchy chování, řečové poruchy, tělesné vady) – velmi dobré reference ze strany SPC, rodičů i rané péče
- velká zahrada, která má svou budoucnost
- dobrá spolupráce se zřizovatelem a ostatními organizacemi města

- zapojení školy do množství projektů s cílem zvýšení kvality vzdělávání a finančním přispěním do rozpočtu (Šablony III, Šablony OP JAK, digitalizace, zapojení od září 2025 do šablon OP JAK II)
- přizpůsobení vzdělávací nabídky podle individuálních potřeb a zájmu dětí
- organizace chodu MŠ je podpořena pečlivě a funkčně zpracovanou dokumentací, dokumenty tvoří ucelený systém
- jasně nastavená a funkční pravidla zajišťují bezproblémovou organizaci celého subjektu, jenž přispívají k pozitivnímu a spolupracujícímu klimatu a přispívají k posunu kvality práce školy
- dobře vybavena učitelská knihovna
- vytvořeno výborné zázemí – sborovna pro společná pracovní jednání a sdílení nabytých zkušeností
- realizované předškolní vzdělávání výrazně podporuje sociální a osobnostní rozvoj dětí
- vysoká úroveň komunikativních dovedností, tvořivosti a procesů myšlení
- efektivní hodnocení všech úrovní vzdělávání zvyšuje kvalitu práce školy
- výborná úroveň a kvalita jídla ve školní kuchyni, vaření pro veřejnost
- schopnost rychle a efektivně reagovat na změny a nové výzvy
- pestrost a výběr materiálů, didaktických pomůcek, využívání techniky
- otevřená a pravidelná komunikace s rodiči o pokrocích a aktivitách dětí
- bezproblémové zajištění vzdělávání pedagogy v době nemocí, OČR
- externí pracovnice v oboru speciální pedagogiky
- možnost rodičů zapojit se do vzdělávání
- bohatá nabídka kulturních zážitků, sportovních aktivit a akcí pro rodiče
- významně zlepšeny materiální podmínky
- promyšlené a systematické dlouhodobé i krátkodobé koncepční plánování
- cílená a plánovitá péče o rozvoj vzájemných vztahů a profesní rozvoj personálu – rozsah, kvalita a dopad dalšího vzdělávání do praxe pozitivně ovlivňuje poskytované vzdělávání

Negativa / slabé stránky

- nedostatek / malé nevyhovující skladovací prostory
- chybí tělocvična, hudebna, větší prostor na společné akce MŠ
- přibývající děti s SVP – obtížnější individuální práce s ostatními dětmi

- málo prostoru pro spolupráci s SPC, nefungující spolupráce s pedagogicko – psychologickou poradnou
- chybějící logoped – velké vytížení současných
- nedostatek finančních prostředků na zaplacení plného úvazku pro školníka
- chybí venkovní učebny, prostor pro vzdělávání venku
- nedostatek parkovacích míst jak pro zaměstnance, tak zejména pro rodiče
- chybějící technologické vybavení, které by mohlo obohatit výuku IT na každé třídě
- malé prostory na odpočinek dětí při velkém počtu dětí
- chybí prostor pro lůžkoviny a lehátka – ve většině tříd zabírají prostor pro hru, volný pohyb dětí
- nekvalitní plastová lehátka nezaručující optimální oporu zad
- oplocení pozemku – nebezpečí z hlediska bezdomovců, osob závislých na návykových látkách

Příležitosti pro zlepšení

- metodickou činností a sebevzděláváním eliminovat neproduktivní pedagogické postupy
- zajistit širokou nabídku dalšího vzdělávání pedagogických pracovníků – ponechat volnost při výběru institucí zajišťujících vzdělávání pedagogů, dodržet pravidla ve výběru vzdělávání
- rozvoj inovativních vzdělávacích metod, implementace moderních přístupů
- sdílení zkušeností s ostatními školami nebo odborníky
- materiální zajištění vybavení MŠ uvnitř budovy – lehátka pro spaní i relaxaci dětí, výměna nevyhovujících dětských stolů a židlí, nákup IT na každou třídu, nové hračky...)
- postupná revitalizace zahrady a nové plánování zahrady ve spojitosti s přístavbou MŠ
- plánovaná přístavba MŠ
- vyhledávání a využívání možností financování prostřednictvím různých grantů a dotací
- zabezpečení objektu kamerami
- kompletně digitalizovat školu (třídní kniha, matrika, informace pro rodiče...)
- vytvořit zajímavější internetové stránky, FB...
- navštěvovat školky v okolí a hledat další spolupráci s nimi, zjišťovat, co mají osvědčené, vyzkoušené a je pro ně vyhovující
- zajistit systémovou podporu ve vzdělávání dětí s nadáním

Hrozby

- nízká porodnost
- vyšší procento dětí s SVP
- nedostatečná motivace některých pedagogů ke změnám, vyčerpání učitelů (syndrom vyhoření) způsobené vysokou zátěží
- stárnoucí generace kvalitních pedagogů, nedostatek kvalitních mladých pedagogů
- negativní hodnocení školy z vnějšího prostředí
- nedostatečná prevence úrazů nebo nejasné postupy při mimořádných událostech
- nedostatek efektivní komunikace mezi školou, rodiči – konflikty mezi rodiči a pedagogickým týmem, nespolečná spolupráce s rodiči
- problematika šikany ze strany rodičů na školách
- riziko šikany mezi dětmi, stres dětí způsobený nevhodnými metodami nebo přetížením
- riziko neplnění zákonných požadavků
- špatná informovanost uvnitř školy i mimo ni
- nedostatek investičních prostředků
- omezený rozpočet na modernizaci prostor, nákup pomůcek či vzdělávání pedagogů
- obtížnost získávání grantů nebo finanční podpory
- nadměrné spoléhání na technologie může vést k menšímu důrazu na pohybové a kreativní aktivity
- nedostatečné zajištění kybernetické bezpečnosti při práci s digitálními nástroji
- měnící se předpisy a legislativa, které mohou být náročné na implementaci

Zhodnocení období 2019-2025

V následující kapitole jsem zpracovala vyhodnocení koncepce, která byla předložena pro období 2019-2025. Vyhodnocení je zpracováno minimálně do dvou částí.

- splněné cíle
- nesplněné cíle – cíle, kterých se nepodařilo dosáhnout, včetně uvedení důvodů nesplnění
- cíle, které se nepodařilo splnit, ale považuji je za důležité pro další plánování na období 2025–2031

VÝCHOVNĚ VZDĚLÁVACÍ OBLAST

Splněné cíle:

- plánované rozvíjení samostatného a zdravě sebevědomého dítěte připraveného do základní školy a života s přihlédnutím na jeho jedinečnost, podpořena individualita dítěte – „Pomoz mi, abych to zvládl sám“
- zajištěn rovný přístup ke vzdělávání všech dětí bez ohledu na pohlaví, věk, etnickou příslušnost, kulturu, rodný jazyk, náboženství, rodinné zázemí, ekonomický status nebo potřebu podpůrných opatření
- několikaleté úspěšné vzdělávání dětí s SVP (autismus, poruchy chování, Aspergerův syndrom, řečové poruchy, tělesné a zdravotní vady)
- systematické zařazování prožitkového, kooperativního a sociálního učení dětí
- úspěšná podpora pohybových aktivit dětí – využívání haly TJ Přeštice, přirozeného pohybu dětí v přírodě, na zahradě MŠ
- třídy jsou hodnoceny jako vysoce podnětné, výzdobu celé školy tvoří originální dětské výtvary podporující dostatečný prostor k tvůrčím a estetickým aktivitám
- dětem je dáván pocit stálosti, řádu a spokojenosti
- podporujeme děti v oblasti environmentálního vzdělávání, zdravého životního stylu a to nejen po stránce psychologické, tělesné, ale zejména v oblasti stravování, vysoce kvalitní prožitková pedagogika
- podpora čtenářské a matematické gramotnosti
- spolupráce s rodiči, městem i dalšími organizacemi
- projekt „Duhové mosty“ – mezigenerační soužití
- ve vzdělávání využíváme pedagogiku F. Ketta, využívání typů komunikace s dětmi, prostudování knih – Tygří školka
- zapojení se do projektu „Svět nekončí za vrátky, cvičíme se zvířátky“
- projekt „Klokanovy školy“ – školící středisko pro MŠ v okolí Přeštic
- Minuty z přírody – začlenění prvků z pořadu do vzdělávání
- Ptáci online – začlenění do vzdělávání, zakoupení fotopastí
- zachování principů Ekoškolky

Nesplněné cíle včetně uvedení důvodu:

- zapojení do projektu „Tygří školka“ – Jak se domluvit s tygrem – finanční náročnost pro zaškolení pedagoga a využívání v praxi
- pokračování účasti v „Pohyb 1P“, zajištění účasti na Festivalu sportu V Plzni – financování jen pro MŠ Plzeň

- Kroužek „Hbité jazýčky“ – zrušen z důvodu nízkého počtu zájemců ze strany rodičů, provádí se prevence na třídách v rámci vzdělávání
- „Festival sportu pro Přeštice a okolí“ – převedeno na spolupráci se ZŠ jako sportovní den

Cíle, které se nepodařilo splnit, přenesené cíle do následujícího období:

- Hbité jazýčky – logopedie – pokusit se sehnat externího logopeda nebo studenty/ky studující logopedii

PERSONÁLNÍ OBLAST

Splněné cíle:

- přijímání kvalifikovaných zaměstnanců – pedagogičtí pracovníci, asistenti pedagoga, provozní zaměstnanci – pohovory s adepty na zaměstnání
- zajištění zástupů za mateřskou + rodičovskou dovolenou
- vytváření podmínek pro nevyhoření zaměstnanců – mentoring pro učitelky, supervize pro ředitelku
- podpora stability personálu – ucelený systém profesní podpory, podpora začínajících učitelů, vzájemné hospitace, vytváření portfolia učitele, společné řešení problémů, společné akce
- zachování úvazků zaměstnanců
- plán DVPP pro kvalitní vzdělávání a profesní růst, funkční studium pro zástupkyni ředitelky MŠ, podpora samostatnosti v rozhodování ve volbě samostudia, dalšího vzdělávání, zvyšování kvalifikace
- účast na workshopech nabízených projektů Šablony III, OP JAK I
- určené kompetence pro učitele – posilování zodpovědnosti a samostatnosti za přidělené kompetence

EKONOMICKY – PROVOZNÍ OBLAST

Splněné cíle:

- využívání finančních prostředků přidělených ze státního rozpočtu a z rozpočtu stanovené zřizovatelem v souladu s účelem, na které byly přiděleny
- využívání Šablon III + OP JAK
- získávání sponzorských darů
- finance z živnostenského oprávnění
- úplata za vzdělávání - dodržení platných ukazatelů, dodržení úplaty stanovené zřizovatelem

Nesplněné cíle včetně uvedení důvodu:

- úplata za kroužky – kroužky zrušeny z důvodu časové náročnosti pedagogů a zejména z důvodu poskytování kroužků SVČ Slunečnice, TJ Přeštice, kroužky zajištěné KKC

OBLAST MATERIÁLNÍHO ZAJIŠTĚNÍ

Splněné cíle:

- přeložení teras u pavilonů
- částečná revitalizace ozdobných květináčů
- postupné zastřešení teras
- částečně materiálně technické vybavení kuchyně a kuchyňek (konvektomat, kuchyňka na pavilonu Dolní zvoneček)
- pokračování v obnově materiálně technických podmínek v prostorách MŠ (obnova krytů na topení, nábytek, částečné zakoupení matrací na lehátka, duralová lehátka, interaktivní tabule na jednu třídu, mikrovlnné trouby na třídy, kde jsou děti s alergiemi, SVP.....)
- materiálně technické dovybavení zahrady s ohledem na dodržení zásad BOZP, opravy stávajících herních prvků, dovybudování dopravního hřiště – sezení pro výuku, výuková tabule z oblasti dopravy, tabule zaměřené na řízené činnosti dětí podporující přírodovědné znalosti a ekologii, mlhoviště, dětské koutky pro venkovní hraní...

Nesplněné cíle včetně uvedení důvodu:

- vytvoření parkovacích míst pro rodiče, kteří přivádějí děti do MŠ – jen zčásti, není možnost jak vybudovat – záleží na plánování změn zřizovatelem
- zastřešení vstupních dveří – provozní budova, pavilony – zpočátku brána na zřetel záruční doba, v současné době očekávání návrhů na možnou přístavbu pavilonu a atria, aby nebyl narušen vzhled s plánovaným záměrem
- pozastaveno řešení multifunkčního sportoviště s ohledem na plány města a finanční náročnost – zjišťovány možnosti dotací
- rekonstrukce kotelny – v současné době vyhovující stav, v případě nástavby bude potřeba řešit změny chodu kotelny
- venkovní učebna – projektová karta č. 1 doplnit venkovní pobytové třídní plochy o přístřešky (plánované zahájení 6/2025 - 12/2026)

Cíle, které se nepodařilo splnit, přenesené cíle do následujícího období:

- rekonstrukce kotelny – zákon o životním prostředí, nová řešení spojená s případnou nástavbou dalšího pavilonu
- oprava schodů do pavilonů – projednáváno, ale zatím neuskutečněno, týká se to dvou pavilonů, u kterých má být vytvořeno atrium - součást plánované výstavby – karta č. 1

- zastřešení vstupních dveří – provozní budova, pavilony – bude řešeno s ohledem vzhledu po přístavbě

OBLAST ŘÍZENÍ MATEŘSKÉ ŠKOLY

Splněné cíle:

- zajištění nového personálu po odchodu zaměstnanců do důchodu, mateřskou + rodičovskou dovolenou – výběrová řízení
- týmová spolupráce v rámci tříd, pavilonů, celého kolektivu, dodržování stanovených pravidel, vzájemná tolerance
- spolupráce (s rodiči) při rozvíjení vzdělávacího programu
- podpora a spoluúčast všech zaměstnanců na projektech školy a otázkách ŠVP – vzájemná spolupráce
- podpora projektů zpracovaných učitelkami, vytvořeny podmínky pro jejich úspěšnou realizaci
- vyhodnocování práce všech zaměstnanců, pozitivní motivace, ale i vhodná kritika – osobní pohovory neplánované, plánované
- probírání legislativních změn v rámci pedagogických rad, zasílání informací na e-mailové adresy k prostudování, společné diskuse ke změnám – zajištění plynulého přechodu
- snaha o vzájemnou podporu ze strany kolegyň, provozních zaměstnanců, ze strany ředitelky, spolupráce provozních zaměstnanců s pedagogy na třídách, pavilonech
- zaučení nových nezkušených pedagogů, pravidelné konzultace, pomoc při tvorbě týdenního plánu pokud si pedagogové nejsou jisti; zajištěno učitelkami na třídách, ředitelkou MŠ
- setkávání nových pedagogů s ředitelkou školy ohledně pochopení ŠVP, TVP, tvorba TVP, vytvoření pedagogického věna, pokud není pochopeno ze strany kolegyně, která je průvodcem
- konzultace pedagogů s rodiči ohledně vzdělávacího programu, přijímání nápadů ze strany rodičů, dětí, ale i ostatních zaměstnanců školy, zapojování provozních zaměstnanců do programu MŠ
- otevřeně se vyjadřovat k práci zaměstnanců, ředitelky školy – vyhodnocování situace, hledání cest k řešení
- kontrola dodržování pravidel, jasná kritéria pro ohodnocování
- pravidelná kontrolní činnost v oblasti provozní i vzdělávací – hospitace ředitelky
- spolupráce se zřizovatelem a dalšími orgány státní správy, organizacemi a odborníky

- konzultace se zřizovatelem ohledně problémů, se kterými se škola potýká, informace o možnosti služeb – jak s problémovými dětmi, rodiči nebo zaměstnanci školy

VZTAHY S VEŘEJNOSTÍ

Splněné cíle:

- zapojování rodičů do akcí školy – využívání jejich potenciálu – přizvání do výuky, náměty na vzdělávání...
- tematická setkávání s rodiči – připravenost dětí na přestup do ZŠ, setkání s klinickým logopedem, setkání se speciálním pedagogem
- využívání konzultačních hodin, objednaná, ale i okamžitá setkání o poskytnutím informací ohledně dětí, k řešení stížností, případná pomoc při řešení dalšího vzdělání dětí s SVP
- podpora ze strany rodičů v projektu Duhové mosty – dárky na vánoční svátky pro organizace – Pečovatelství dům, Stacionář Kristián a Global partner, návštěva dětí s vystoupením v těchto organizacích
- spolupráce s MAS Aktivios, knihovnou, KKC, ZŠ, SVČ Slunečnice, Muzeem, IZS...

Plánovaný rozvoj školy 2025-2031

Profilace mateřské školy

Vybudovat silnou a moderní školku s jasným zaměřením pro všechny. Pokračovat v současném zaměření mateřské školy – školka plná pohody, pohybu v ekologicky čistém prostředí s prvky zdravého životního stylu. Vzdělávání v naší mateřské škole nadále povede k tomu, aby dítě na konci předškolního období získalo v rozsahu svých předpokladů a individuálních možností věku přiměřenou fyzickou, psychickou a sociální samostatnost pro život. Celý vzdělávací program bude orientován tak, aby se děti učily prožívat a chápat svět kolem sebe, měly chuť poznávat, tvořit a přemýšlet.

VÝCHOVNĚ VZDĚLÁVACÍ OBLAST

- udržet a šířit dobré jméno mateřské školy, usilovat o její celkový rozvoj a prosperitu.
- pokračovat v současném zaměření školky
- upřednostňovat pozitivní hodnocení – povzbuzení, pochvalu, vytvořit podmínky a situace pro rozvoj citlivosti, vzájemné tolerance dětí, ohleduplnosti, zdvořilosti, podporovat vzájemnou pomoc a empatii dětí
- věnovat dostatečný prostor pro vytváření a posilování kladných vztahů ve třídě, přirozeně tyto vztahy ovlivnit a podpořit prosociálním směrem
- inovovat ŠVP podle nového RVP PV
- aplikovat pedagogický přístup na základě Gardnerovy teorie inteligenčního spektra. Snažit se u dětí o rozvíjení všech složek tak, aby docházelo k vyrovnávání spektra všech inteligencí.
- podporovat alternativní vzdělávání – zařazovat do vzdělávání prvky př. Montessori, Waldorfské školy, škola 21. století, zážitková pedagogika
- zařazovat do vzdělávání Elkoninovu metodu – trénink jazykových schopností zaměřenou na rozvoj jazykových dovedností u dětí předškolního a mladšího školního věku, podporující přirozený vývoj jazykových schopností, pomoc předcházet problémům s učením – předčtenářská gramotnost
- zařazovat do vzdělávání metodu Hajného matematiky – H – mat – rozvoj předmatematických dovedností
- podporovat vzdělávání v oblasti environmentální, polytechnické, předmatematické, předčtenářské, digitální a ve finanční gramotnosti
- pokračovat v diagnostice dítěte, jakožto přínosného prostředku k poznávání slabých i silných stránek dítěte pro zajištění jeho dalšího individuálního rozvoje – využívání programů v digitální podobě
- podporovat a nadále zřizovat „centra aktivit“ ve třídách tak, aby si děti mohly samy určit, čemu se v daný moment chtějí věnovat

- dbát na dostatečný denní pobyt v přírodě, přenášet nadále výuku ven, zařazovat nejrůznější tělesné aktivity do každodenního režimu
- zdokonalovat se v podmínkách pro práci s dětmi se zvláštními vzdělávacími potřebami a dětmi mimořádně nadanými
- zohledňovat individuální potřeby dětí
- uplatňovat respektující přístup a komunikaci, vést děti k sebehodnocení, přiměřenému sebevědomí, vyjadřování svých názorů, pocitů
- naplňovat zásady Strategie 2030+
- spolupracovat se ZŠ v přípravě předškoláků na nástup do 1. tříd
- spolupráce s organizacemi města pro obohacení výuky dětí

PERSONÁLNÍ OBLAST

Promyšlená a propracovaná personální strategie je nezbytným předpokladem pro kvalitní a účelné fungování celé organizace.

- budovat partnerský vztah, kde funguje princip participace
- o zásadních věcech jednat funkčně, diskutovat s konkrétními pracovníky školy, výsledky jednání prezentovat dalším zainteresovaným osobám
- dbát na příjemné pracovní klima, které vede ke zvyšování kvality a efektivity práce, úzká spolupráce zaměstnanců s ředitelkou školy, zajištění klidné atmosféry mezi zaměstnanci - stabilní spolupracující tým, který se bude snažit školu rozvíjet prosperujícím směrem
- využívat služby externí pracovnice v oboru speciální pedagog, pokusit se zajistit logopeda na MŠ
- vytvářet podmínky pro nevyhoření zaměstnanců
- klást důraz na odbornost a osobnost pedagogů i dalších zaměstnanců, podporovat je v dalším odborném vzdělávání a sebevzdělávání (dle vlastní volby či potřeby organizace, DVPP, kurzy)
- svým chováním a jednáním být příkladem ostatním, přistupovat s úctou ke všem zaměstnancům
- zachovat loajalitu na pracovišti, podporovat hodnoty školy, respektovat pravidla a dlouhodobou spolupráci
- stmelování kolektivu společnými akcemi mimo areál školy
- nahrazovat odcházející kolegy kvalifikovanými lidmi, aby nebyl narušen chod školy
- pravidelně vyhodnocovat personální rizika a přijímat opatření k jejich odstranění
- vytvářet podmínky pro výměnu pedagogických zkušeností v jiných školách – spolupráce škol

- podporovat wellbeing a zdravý životní styl
- pravidelné osobní pohovory se zaměstnanci školy, sebehodnocení

EKONOMICKY – PROVOZNÍ OBLAST

- dbát na účelné a hospodárné využití finančních prostředků ze státního rozpočtu, rozpočtu zřizovatele, ze Šablon pro MŠ, z vlastních zdrojů
- obnovovat a rozvíjet materiálně technické podmínky školy, vytvářet estetické, hygienické a podnětné prostředí pro děti i zaměstnance školy
- zvážit nabídky některých dodavatelů a zaměřit se na hledání rezerv v rozpočtu
- vyhledávat nové finanční zdroje – aktivovat rodiče a získávat partnery, sponzory a dárce
- sledovat projekty pro poskytování nových grantů, dotací, fondů EU, aj., využívat rozvojové programy MŠMT
- účelně využívat úplaty za školné

OBLAST MATERIÁLNÍHO ZAJIŠTĚNÍ

- udržovat školní budovy v dobrém technickém stavu – zajištění pravidelných oprav, výměna rozvodů elektřiny, topných těles, vodoinstalace na třídách, malování tříd, oprava zdiva DZ, nové osvětlení na třídách
- zmodernizovat a účelně členit stávající třídy – projektové karty
- doplnit prosklené plochy o stínící prvky – slunolamy – projektové karty
- doplnit střechy proti přehřívání, úniku tepla - projektové karty
- nástavba, přístavba, přístřešky a modernizace – související s navýšením kapacity školy - projektové karty
- postupná revitalizace zahrady a nové plánování zahrady ve spojitosti s přístavbou školy
- esteticky a funkčně vybavené učebny s dostatkem prostoru pro individuální i skupinové aktivity
- dovybavení tříd IT, novým nábytkem, čističkami vzduchu – ozonový generátor.....

OBLAST ŘÍZENÍ MATEŘSKÉ ŠKOLY

- dohled nad personálním zajištěním, včetně naboru učitelů a jejich dalšího vzdělávání
- rozvojové pohovory s učiteli, stanovení konkrétních rozvojových cílů učitele
- zajištění souladu s právními předpisy a standardy stanovenými Ministerstvem školství
- plánování a koordinace vzdělávacího plánu, který je v souladu s novým RVP PV

- pravidelné hodnocení kvality vzdělávání, spokojenosti rodičů a potřeb dětí
- veškeré rozhodování zaměřit na nejlepší zájmy dětí - jejich bezpečnost, zdraví, rozvoj a vzdělávací potřeby
- udržovat otevřenou komunikaci s pedagogy, rodiči, zřizovateli a obyvateli
- transparentnost ve všech oblastech – od vzdělávacích cílů po financování
- podporovat spolupráci mezi učiteli, asistenty pedagoga a dalším personálem a tím vytvářet harmonické pracovní prostředí a přispívat ke kvalitní péči o děti
- zajišťovat profesní rozvoj ve vzdělávání a zlepšování kvalifikace všech zaměstnanců školy
- optimálně využívat finanční a materiální zdroje, včetně plánování dlouhodobých investic a správy provozu školy
- pravidelně plánovat aktivity a cíle školy a jejich následné hodnocení pro udržení vysoké kvality vzdělávání
- zohledňovat individuální potřeby všech dětí, včetně těch se speciálními vzdělávacími potřebami, a podporovat rovné šance pro všechny
- zajišťovat soulad s právními normami a standardy stanovenými MŠMT a dalšími regulacemi

VZTAHY S VEŘEJNOSTÍ

- pravidelné informace o aktivitách školky pomocí vývěsek, webových stránek, aplikací, periodiky
- rodičovská setkání, konzultace a workshopy pro posílení spolupráce mezi školkou a rodinami
- zapojení veřejnosti do pořádaných akcí (den otevřených dveří, zahradní slavnosti, tematická setkávání...)
- spolupracovat s místními firmami, organizacemi nebo kulturními institucemi pro obohacení vzdělávací nabídky
- moderní a přehledné webové stránky, aplikace informující o poslání, hodnotách a aktivitách školy
- aktivní přítomnost na sociálních sítích k sdílení fotografií, novinek a úspěchů školy
- účast na místních akcích, což posiluje povědomí o škole
- péče o reputaci prostřednictvím profesionality zaměstnanců a kvality poskytovaného vzdělávání
- transparentnost v provozu školy a ochota zapojovat veřejnost (například prostřednictvím diskusí nebo veřejných schůzek).

- poskytování prostoru pro zpětnou vazbu od rodičů, zřizovatele, občanů města, institucí a organizací

ZÁVĚR

Koncepci dalšího rozvoje školy jsem postavila na 6 pilířích, které považuji za hlavní nosné prvky k dosažení stanovené vize a hlavních cílů. Další konkrétní kroky budou součástí strategických plánů školy a budou z této koncepce vycházet. Mým osobním cílem by bylo nejen tuto koncepci naplňovat, ale také plnit poslání ředitele, ctít profesionální a etické zásady a s úctou a pokorou jednat s dětmi, rodiči i personálem.

Vytvoření dobře fungující organizace, nastolení pozitivního klimatu a splnění stanovených cílů je dlouhodobý proces vyžadující systematickou, koncepční práci a spolupráci všech, kdo se podílí na chodu školy.